

NEWS LETTER



November 2023. 11

CONTENTS

01_ Special Theme

지역 중소기업 생존전략 '디지털 전환' _경북IT융합산업기술원 원장 윤철석

02_

2023년 경북지역 인적자원개발위원회 소식

03_

경북지역 인적자원개발위원회 예정사항

04_

경북지역 고용&산업 동향 보고

05_

2023년 지역·산업 맞춤형 인력양성사업 공동훈련센터 현황 및 훈련 안내



Special Theme

「지역 중소기업 생존전략 '디지털 전환」



경북IT융합산업기술원 원장
윤 칠 석

지역 중소기업은 경제적 제약과 시장 불확실성으로 많은 어려움을 겪는다. 급변하는 비즈니스 환경과 다양한 고객 요구에 대응하려면 적극적 변화와 혁신이 필요하다. 디지털 전환이 반드시 필요한 이유다.

전사자원관리(ERP)는 디지털 전환 핵심 요소 중 하나다. 조직 변화와 성장에 큰 영향을 미친다. 하지만 중소기업의 ERP 도입률은 16.3%다. 대기업(95.5%)과 중견기업(52.1%)에 비해 현저히 낮은 수준이다. 디지털 전환에 대한 투자 여력이 상대적으로 적고, 디지털 전환을 위한 전문 인력도 부족하다.

어려움 속에서 우리는 새로운 기회를 찾아낼 수 있다. 초연결·초지능으로 대변되는 4차 산업혁명 시대에는 데이터와 인공지능, 사물인터넷 등 다양한 디지털 기술이 주도하는 시대다. 이런 변화에 적극 대응하려면 중소기업도 자신만의 디지털 전환 계획을 세우고 적극 실행해야 한다.

경북IT융합산업기술원이 최근 조직을 개편하고, 디지털 전환 관련 서비스기업과 협업해 지역 중소기업 디지털 전환을 적극 지원할 준비를 서두르는 이유도 여기에 있다.

지역 중소기업에 적용할 수 있는 디지털 전환 방안은 다양하다.

우선, 온라인 비즈니스 확장이다. 기존 오프라인 판매나 서비스 제공을 온라인으로 확장해 고객과 접점을 늘릴 수 있다. 웹사이트 구축, 전자상거래 플랫폼 활용, 소셜미디어 마케팅 등을 통해 디지털 시장에서 경쟁력을 강화할 수 있다.

둘째, 데이터 분석 및 예측 모델링이다. 기업에서 생성되는 데이터를 체계적으로 수집하고 분석해 고객 성향 파악, 맞춤형 마케팅 전략 수립, 재고관리 최적화 등에 활용할 수 있다. 예측 모델링을 통해 판매량과 재고 등을 미리 계획할

수 있어 비용절감과 생산성 향상에 도움이 된다. 대구시 공공행정 데이터 분석 기반 의사결정 지원 서비스를 제공하고 있는 테이큰 소프트도 좋은 사례다.

셋째, 클라우드 컴퓨팅 도입이다. 클라우드 서비스를 활용해 기업 내 IT 인프라 비용과 유지보수 부담을 줄일 수 있다. 데이터 저장·관리, 애플리케이션 실행 등 작업을 클라우드 기반으로 이전함으로써 유연성과 접근성이 향상된다. 이를 위해 GPU 클라우드 서비스를 공공 기업지원기관에서 적극 제공할 필요가 있다.

넷째, 스마트팩토리 구축이다. 인공지능, 사물인터넷, 자동화 기술 등을 활용해 생산 공정 자동화와 데이터 기반 의사결정 시스템을 구축하는 것이다. 생산력 향상과 불필요한 인력 낭비를 줄일 수 있다. 수요·공급 예측, 장비 고장 예측 및 솔루션 제공, 산업인력 및 결과 관리 모니터링 등이 가능하다.

다섯째, 협업·원격 업무 도구 도입이다. 프로젝트 관리, 업무 협업 및 커뮤니케이션 도구를 디지털로 전환함으로써 직원간 협력과 업무 효율성 개선이 가능하다. 원격 업무 도구도 적극적으로 활용해야 유연한 근무환경 조성 및 비즈니스 연속성 보장에 도움이 된다. 지역 중소기업 헤븐트리의 클라우드 기반 협업 프로젝트관리시스템(PMS)도 좋은 사례다.

여섯째, 인재양성 및 디지털 역량 강화가 요구된다. 직원 디지털 역량 개발에 주력하고 관련 교육 및 교류 프로그램 참여를 적극 지원해야 한다. 전문가 및 컨설팅 회사와 함께 일하는 것도 좋은 방법이다. 인공지능과 인터페이스 강화를 위한 프롬프트 엔지니어링이 새롭게 주목받고 있다.

위의 방안은 지역 중소기업이 디지털 전환을 적극 실천할 수 있는 대안들이다. 중요한 것은 각기 다른 중소기업 상황과 요구사항에 맞게 맞춤형 전략을 구체화하는 것이다. 디지털 전환은 지역 중소기업에 도 축적의 기술을 통한 노하우의 복리 증식이 가능해지는 생존전략의 토대가 될 것이다.





2023년 11월 산대특 직업능력개발훈련 모니터링 고객패널 제도 운영

경북지역 인적자원개발위원회는 이달 1일 산업구조 변화대응 등 특화훈련 운영과정 대상 현장 모니터링 진행 후, 도출된 현장의견 및 정책 개선의견을 한국산업인력공단에 제언하는 형식의 직업능력개발훈련 모니터링 고객패널 활동을 진행하였다.

여기서 “직업능력개발훈련 모니터링 고객패널”이란, 산업구조변화대응 등 특화훈련 훈련과정을 대상으로 수요자의 시각에서 현장 애로사항을 파악하고 개선방안을 제안하는 등의 모니터링 요원활동을 의미하며, 이는 올해 7월부터 9월까지 2차례에 걸쳐 추진된 바 있다.

이번 활동 역시 9·10월 두 달간 현장을 직접 방문하여 과정운영 점검 및 훈련생·교강사·기관 관계자를 대상으로 애로 및 건의사항 등을 수렴하기 위한 인터뷰를 진행하는 형식으로 이루어졌으며, 이와 함께 지역산업 및 고용동향을 면밀히 분석하여 도출된 개선 필요사항을 한국산업인력공단에 제언함으로써 정책개선시 현장의견이 반영될 수 있도록 하였다.

본 위원회는 모니터링 고객패널 제도운영을 보다 적극적으로 추진함으로써 경북지역 훈련수요인원에 대한 맞춤형 직업교육환경이 조성될 수 있도록 하는 한편, 지역RSC의 역할을 이전보다 더욱 확대하는 등 지역 인적자원개발체계의 고도화를 위해 앞으로도 각고의 노력을 기울여나갈 예정이다.



2023년 지역산업맞춤형 하반기 지도점검 실시

지난 11월 10일부터 오는 12월 8일까지 지역혁신프로젝트와 플러스, 고용안정선제대응 패키지 지원사업 하반기 지도점검을 실시하였다.

이번 점검은 상반기 점검 시 지적된 사항의 시정 여부와 사업추진 현황 및 예산 집행내역을 점검하기 위해 개최되었다. 특히, 이번 점검을 대비하기 위하여 경상북도와 각 컨소시엄 시·군과 함께 수행기관 대상으로 자체 사전 점검을 실시하여 철저하게 준비하였다.

하반기 지도점검을 통해 추후 내년도 사업 추진 시 개선해야 할 사항과 '23년도 사업 사후관리 당부 및 정산 관련 사항도 함께 안내하였다.

대구지방고용노동청 신병채 팀장은 모든 집행은 연내에 종료되어야 하고, 정산·반납 등 안내 절차에 따라 협조해줄 것을 요청하며 “정산시에도 추후 불상사가 발생하지 않도록 사업 종료까지 철저하게 관리해주길 바란다”고 말했다.



2023년 제3차 본위원회 개최

경북지역 인적자원개발위원회(공동위원장 경상북도 이달희 경제부지사, 경북경영자총협회 고병헌 회장)는 13일 경상북도청 호국실에서 제3차 본위원회를 개최하였다.

이날 회의는 경상북도를 비롯하여 경북지역을 대표하는 산업계, 노동계 및 인적자원개발 유관기관인 고용노동부, 경상북도교육청, 대구경북지방 중소기업청, 한국산업인력공단 경북서부지사, 한국산업단지공단 경북지역본부, 대구경북상공회의소 사무국임원협의회, 경북경영자총협회, 경북동부경영자협회가 참석하였다.

보고안건으로 2023년도 「경북지역 인적자원개발위원회」 주요 사업 인 「지역·산업 맞춤형 인력양

성사업», 「산업구조변화대응 등 특화훈련 사업», 「생활경제권 중심 일자리창출 프로젝트», 「고용안정 선제대응 패키지 지원사업», 「지역형 플러스 일자리사업」의 현황을 공유하였으며,

심의·의결 안건인 △2024년 경북지역 인적자원개발위원회 사업계획서(안), △2024년 경북지역 지역·산업 맞춤형 인력양성사업 사업계획서(안), △2024년 경북지역 인력양성기본계획(안)에 대해 심도있게 검토하여 원안 가결하였다.

더불어, 경북지역에서 추진하고 있는 이차전지 분야 등 미래 신산업에 대한 원활한 인력 수급을 위해 각 기관에서의 다양한 지원 계획 수립을 당부하며 회의를 마무리하였다.



2023년 경상북도 주요 일자리 사업 자체(최종)평가 및 수행기관 간담회 실시

지난 11월 22일~23일 양일간 경상북도 주요 일자리 사업에 대한 자체(최종)평가 및 수행기관 간담회를 개최하였다.

고용노동부 최종평가를 대비하여 고용안정 선제대응 패키지 지원사업, 지역혁신프로젝트사업, 지역형 플러스 일자리 사업의 실적과 성과를 자체적으로 평가하고, 미비한 부분은 보완하여 우수한 성과를 달성하기 위한 최종점검 목적으로 개최되었다.

이 날 행사에서는 '24년 고용노동부 공모사업의 구조가 전면 개편됨에 따라, 지방자치단체와 일자리 수행기관의 대응 방향에 대한 주제로 각 일자리 전문가의 강의를 진행되었다.

그리고 각 세부사업별 사후관리 방안과 최종평가 대비 전문가 컨설팅을 실시하였으며, 대구지방고용노동청에서 사업 종료 후 실적 및 사업비 정산 계획에 대해 안내하는 등 수행기관 간담회도 함께 진행되었다.

경상북도 경제정책노동과 이재훈 과장은 “금일 진행된 자체평가 의견을 최대한 최종평가를 대비하여 반영해 주길 바라며, 내년에도 경북도 일자리 사업이 지속적으로 발전할 수 있도록 힘을 실어달라”라고 전했다.



경북지역인적자원개발위원회 예정사항



인력양성팀

- ▷ 2024년 경북RSC 사업계획서 심사 참석
 - 일정 : 2023년 12월 4일 (월) 13:00
 - 내용 : 2024년 경북RSC 사업계획서에 대한 대면 인터뷰 실시
- ▷ 2023년 제1차 동부 직업능력개발 분과위원회 개최
 - 일정 : 2023년 12월 12일 (화) 11:00
 - 대상 : 직업능력개발 분과위원회 위원
 - 내용 : 경북 동부권 산업 및 주요 타겟산업군 및 훈련사업 확산방안 논의 등
- ▷ 2023년 제2차 수요조사 자문회의 개최
 - 일정 : 2023년 12월 (예정)
 - 대상 : 수요조사 자문단 위원
 - 내용 : 2023년 경북지역 훈련수요조사 기초조사 결과 분석 방안 논의 등
- ▷ 2023년 제3차 지역인력양성협의체 개최
 - 일정 : 2023년 12월 (예정)
 - 대상 : 인력양성협의체 위원
 - 내용 : 경북지역 직업계고 학과 재구조화 진행 상황 공유 및 지역대학 지속성장전략 및 역할 논의
- ▷ 2023년 제5차 실무협의회 개최
 - 일정 : 2023년 12월 (예정)
 - 대상 : 실무협의회 위원
 - 내용 : 경북지역 인적자원개발위원회 위원 위촉(안) 심의 · 의결안건 사전 검토 등
- ▷ 경북지역 직업계고 학과 재구조화 산업 수요 분석 및 컨설팅 실시
 - 일정 : 2023년 12월 (예정)
 - 대상 : 경북지역 직업계고 학과 재구조화 희망교 대상(7개교)
 - 내용 : 경북지역 직업계고 학과 재구조화를 위한 산업 전망 및 현황 분석, 기업체 대상 FGI 실시를 위한 의견 수렴 등

일자리창출팀

- ▷ 2023년 지역산업맞춤형 일자리창출 지원사업 고용노동부 하반기 지도점검
 - 일정 : 2023년 12월 8일 (금) 까지
 - 대상 : 대구지방고용노동청, 경상북도, 컨소시엄 시/군, 사업 수행기관 담당자 등
 - 내용 : 사업수행현황 파악, 예산운영 관련 점검 및 계획 변경사항 등 파악

- ▷ 2023년 지역산업맞춤형 일자리창출 지원사업 최종평가
 - 일정 : 2023년 12월 12일 (화)
 - 내용 : 2023년 지역산업맞춤형 일자리창출 지원사업 최종 성과평가를 위한 대면심사

산업구조변화대응 등 특화훈련

- ▷ 2023년 경북지역 주력산업 CEO 세미나 개최
 - 일정 : 2023년 12월 (예정)
 - 대상 : 도내 기업 CEO 및 사업 관계자 등 30여명
 - 내용 : 2023년 경북지역 주력산업 내 기업 관계자 대상 채용희망분야 인력양성 및 사내 재직인원 대상 직무능력 향상훈련 관련 산업구조변화대응 등 특화훈련 등 직업능력개발 훈련사업 안내, 산업전환 흐름에 따른 지역 주력산업이 나아가야할 방안 논의 등



경북지역 고용&산업 동향 보고

<http://www.gbhrd.or.kr>

I 고용동향 - 2023년 9월

01 > 고용동향

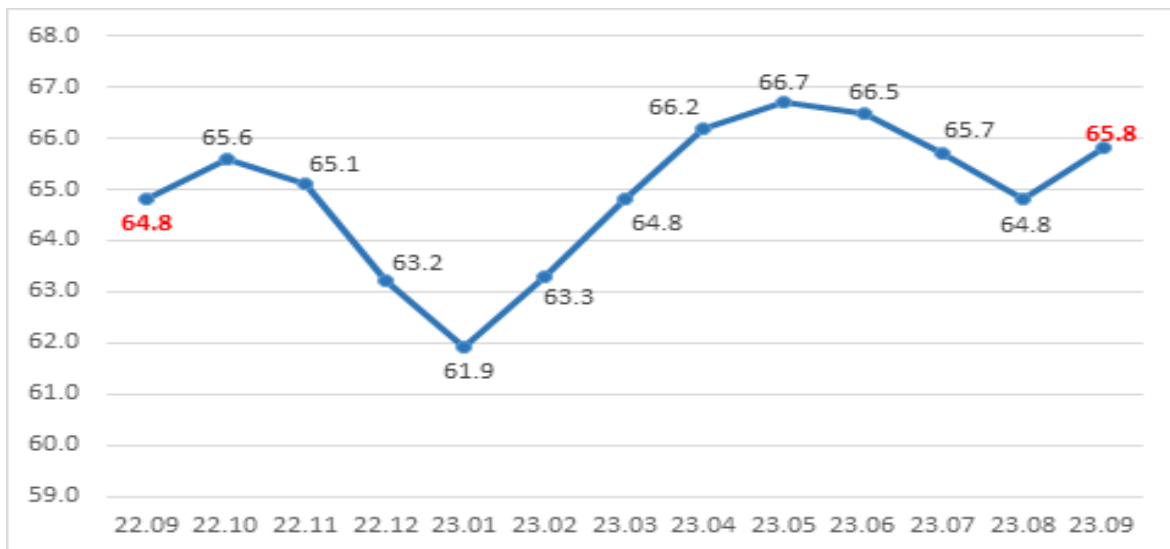
가. 15세 이상 인구 및 경제활동인구

- 15세 이상 인구는 228만 9천명으로 전년동월대비 3만 8천명(1.63%) 감소
- 경제활동인구는 150만 7천명으로 전년동월대비 2천명(0.13%) 감소
- 경제활동참가율은 65.8%로 전년동월대비 1.0%p 증가

(단위 : 천명, %)

구분	'23년 9월	전년동월대비		'22년 9월	'23년 8월
		증감	증감률		
15세 이상 인구	2,289	-38	-1.63	2,327	2,290
경제활동인구	1,507	-2	-0.13	1,509	1,485
비경제활동인구	783	-35	-4.28	818	805
경제활동참가율	65.8	1.0	-	64.8	64.8

월별 경제활동 참가율

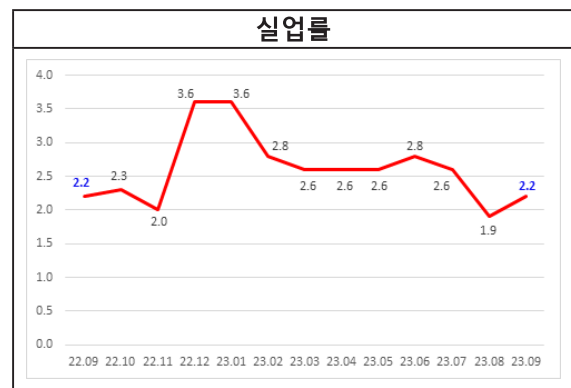
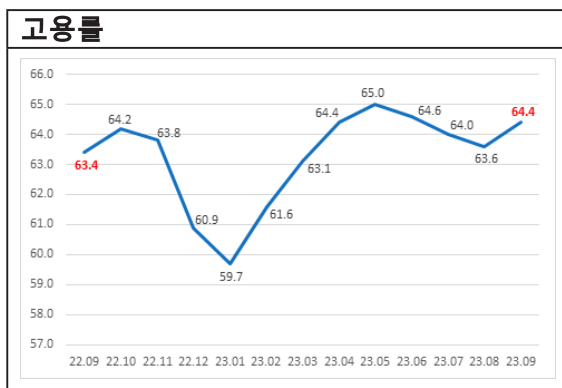


나. 취업자 및 실업자

- 취업자수는 147만 4천명으로 전년동월대비 2천명(0.14%) 감소
- 실업자수는 3만 3천명으로 전년동월대비 같은 수준
- 고용률은 64.4%로 전년동월대비 1.0%p 증가
- 실업률은 2.2%로 전년동월대비 같은 수준

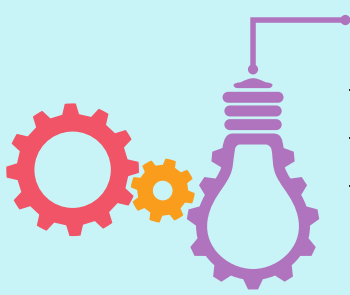
(단위 : 천명, %)

구분	'23년 9월	전년동월대비		'22년 9월	'23년 8월
		증감	증감률		
취업자	1,474	-2	-0.14	1,476	1,457
고용률	64.4	1.0	-	63.4	63.6
실업자	33	0	0.00	33	28
실업률	2.2	0	-	2.2	1.9
15-64세 고용률	68.6	0.3	0.44	68.3	68.0



▣ 전년 동월대비 경제활동인구 감소, 비경제활동인구 감소, 고용률 상승, 실업률 같은 수준 유지





전국 경제활동인구

- 전국 대비 경제활동인구, 비경제활동인구 비중 감소
- 취업자는 전국은 전년동월대비 1.09% 증가, 경북은 0.14% 감소
- 실업자는 전국은 전년동월대비 6.11% 감소, 경북은 같은 수준 유지

(단위 : 천명)

구 분	전국		경북			
	'23년 9월	'22년 9월	'23년 9월(전국대비비중)		'22년 9월(전국대비비중)	
15세 이상인구	45,431	45,284	2,289	(5.03%)	2,327	(5.13%)
경제활동인구	29,359	29,093	1,507	(5.13%)	1,509	(5.18%)
고용률(%)	63.2	62.7	64.4	-	63.4	-
실업률(%)	2.3	2.4	2.2	-	2.2	-
비경제활동인구	16,071	16,191	783	(4.87%)	818	(5.05%)

- 고용률은 전국 63.2%보다 1.2%p 높고, 실업률은 전국 2.3%보다 0.1%p 낮은 수준
- 전국 17개 시도 중 고용률은 9위, 실업률은 8위

'23년 9월 전국 고용동향

(단위 : 천명, %)

구분	취업자	실업자	고용률	실업률
전국	28,698	661	63.2	2.3
서울특별시	5,181	125	61.1	2.4
부산광역시	1,712	46	58.5	2.6
대구광역시	1,257	30	60.0	2.3
인천광역시	1,684	42	64.0	2.5
광주광역시	775	16	60.6	2.0
대전광역시	807	17	62.3	2.0
울산광역시	574	18	60.0	3.0
세종특별자치시	210	4	65.0	1.7
경기도	7,724	203	64.5	2.6
강원도	868	11	65.4	1.2
충청북도	953	16	66.4	1.7
충청남도	1,282	31	66.4	2.3
전라북도	1,003	19	64.6	1.8
전라남도	1,020	19	67.0	1.8
경상북도	1,474	33	64.4	2.2
경상남도	1,768	28	62.3	1.6
제주특별자치도	406	6	70.0	1.4

경북지역 고용&산업 동향 보고

<http://www.gbhrd.or.kr>

II 고용보험 피보험자수 - 2023년 9월

01>> 피보험자수 (군위군의 대구 편입으로 인한 통계청 데이터 오류 포함)

▷ 피보험자 수

- 고용보험 피보험자수는 677,097명으로 전년동월대비 11,771(1.77%) 증가
- 남자는 411,116명으로 전년동월대비 9,136명(2.27%) 증가
- 여자는 265,981명으로 전년동월대비 2,635명(1.00%) 증가

(단위 : 명, %)

구분	'23년 9월	전년동월대비		'22년 9월	'23년 8월
		증감	증감률		
총계	677,097	11,771	1.77	665,326	675,906
남자	411,116	9,136	2.27	401,980	410,746
여자	265,981	2,635	1.00	263,346	265,160

월별 피보험자수 동향



경북지역 고용&산업 동향 보고

<http://www.gbhrd.or.kr>

- 50세 이상은 전년동월대비 11,557명 증가, 50세 미만은 전년동월대비 214명 증가
- 60대가 7,227명으로 가장 많이 증가, 70세 이상이 15.86%로 가장 높은 증가율

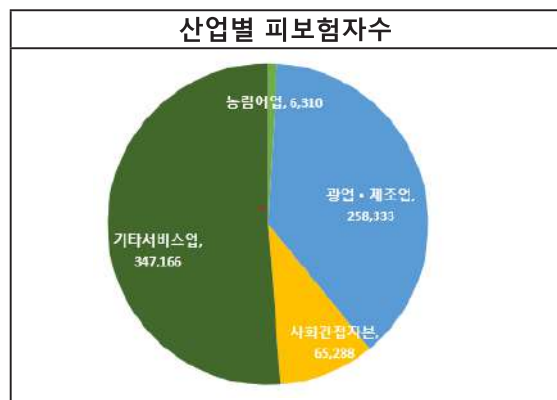
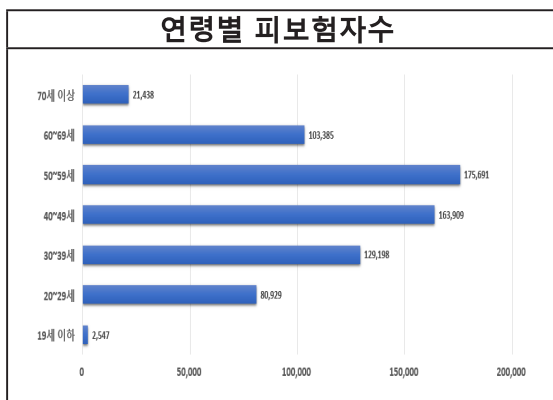
(단위 : 명, %)

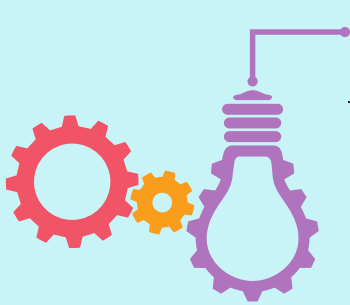
구분	'23년 9월	전년동월대비		'22년 9월	'23년 8월
		증감	증감률		
총계	677,097	11,771	1.77	665,326	675,906
19세 이하	2,547	-174	-6.39	2,721	2,679
20~29세	80,929	1,837	2.32	79,092	81,341
30~39세	129,198	1,246	0.97	127,952	128,945
40~49세	163,909	-2,695	-1.62	166,604	163,662
50~59세	175,691	1,395	0.80	174,296	175,368
60~69세	103,385	7,227	7.52	96,158	102,729
70세 이상	21,438	2,935	15.86	18,503	21,182

- 산업별로는 서비스업 피보험자수가 51.27%로 가장 많은 비중을 차지하고, 전년동월대비 증감률은 농림어업이 19.15%로 가장 높게 나타남

(단위 : 명, %)

구분	'23년 9월	(비중)	전년동월대비		'22년 9월	'23년 8월
			증감	증감률		
총계	677,097	(100)	11,771	1.77	665,326	675,906
농림어업	6,310	(0.93)	1,014	19.15	5,296	6,305
광업·제조업	258,333	(38.15)	5,277	2.09	253,056	257,931
사회간접자본	65,288	(9.64)	686	1.06	64,602	64,989
기타서비스업	347,166	(51.27)	4,794	1.40	342,372	346,681





전국 피보험자수

- 도 피보험자수는 전국대비 4.43% 비중 차지, 전국 6위 수준
- 피보험자수는 서울 > 경기 > 경남 > 부산 > 인천 > 경북 순
- 도 전체 인구 대비 피보험자수는 26.45% 비중 차지

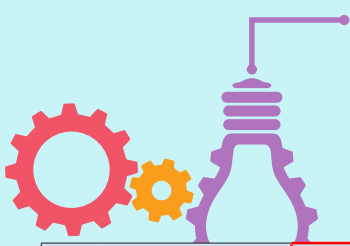
(단위 : 명, %)

(단위 : 명, %)

구분	피보험자수	비중
전국	15,301,439	100.00
서울특별시	4,642,898	30.34
부산광역시	778,596	5.09
대구광역시	512,270	3.35
인천광역시	679,778	4.44
광주광역시	318,612	2.08
대전광역시	425,726	2.78
울산광역시	329,945	2.16
세종특별자치시	80,971	0.53
경기도	3,585,734	23.43
충청북도	446,647	2.92
충청남도	599,082	3.92
전라북도	413,142	2.70
전라남도	445,157	2.91
경상북도	677,097	4.43
경상남도	843,624	5.51
제주도	161,009	1.05
강원특별자치도	361,151	2.36

구분	총인구수	피보험자수비중
전국	51,370,001	29.79
서울특별시	9,407,540	49.35
부산광역시	3,300,836	23.59
대구광역시	2,377,801	21.54
인천광역시	2,987,918	22.75
광주광역시	1,422,999	22.39
대전광역시	1,444,595	29.47
울산광역시	1,104,167	29.88
세종특별자치시	385,932	20.98
경기도	13,626,339	26.31
충청북도	1,594,326	28.01
충청남도	2,127,630	28.16
전라북도	1,758,661	23.49
전라남도	1,807,295	24.63
경상북도	2,559,924	26.45
경상남도	3,257,009	25.90
제주도	676,317	23.81
강원특별자치도	1,530,712	23.59





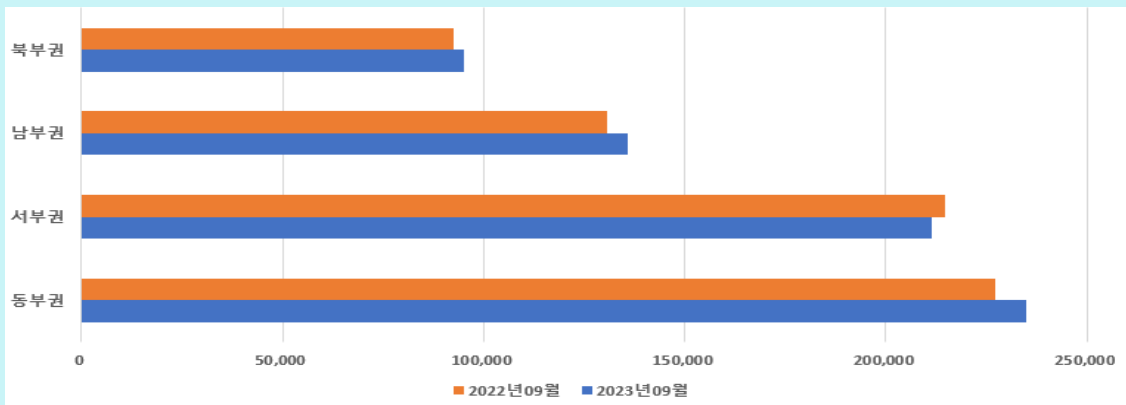
시군별 피보험자수

- 23개 시군 중 군위를 제외하고 모든 시군에서 전년동월대비 피보험자수 증가
- 피보험자수의 도내 비중은 포항(20.26%) > 구미(16.34%) > 경주(11.73%)가 높은 비중
- 피보험자수는 포항(3,709명) > 경주(3,591명) > 경산(2,037명)이 가장 많이 증가

(단위 : 명, %)

구분	'23년 9월	(비중)	전년동월대비		'22년 9월	'23년 8월
			증감	증감률		
총계	677,097	(100)	11,771	1.77	665,326	675,906
포항시	137,196	(20.26)	3,709	2.78	133,487	136,955
경주시	79,423	(11.73)	3,591	4.74	75,832	79,450
김천시	46,280	(6.84)	27	0.06	46,253	45,984
안동시	33,669	(4.97)	835	2.54	32,834	33,588
구미시	110,632	(16.34)	666	0.61	109,966	110,171
영주시	18,452	(2.73)	90	0.49	18,362	18,471
영천시	29,694	(4.39)	1,215	4.27	28,479	29,674
상주시	16,906	(2.50)	464	2.82	16,442	17,120
문경시	13,528	(2.00)	638	4.95	12,890	13,538
경산시	71,374	(10.54)	2,037	2.94	69,337	71,047
의성군	8,464	(1.25)	47	0.56	8,417	8,507
청송군	4,614	(0.68)	277	6.39	4,337	4,636
영양군	2,566	(0.38)	88	3.55	2,478	2,534
영덕군	5,758	(0.85)	84	1.48	5,674	5,740
청도군	8,160	(1.21)	380	4.88	7,780	8,243
고령군	12,137	(1.79)	582	5.04	11,555	12,079
성주군	14,535	(2.15)	905	6.64	13,630	14,628
칠곡군	37,414	(5.53)	1,010	2.77	36,404	37,440
예천군	8,139	(1.20)	246	3.12	7,893	8,096
봉화군	5,609	(0.83)	154	2.82	5,455	5,599
울진군	10,802	(1.60)	55	0.51	10,747	10,705
울릉군	1,726	(0.25)	141	8.90	1,585	1,684
군위군	19	(0.00)	-5,470	-99.65	5,489	17

생활경제권역별 피보험자수



[생활경제권 권역 구분]

- 북부권 (문경-봉화-안동-영양-영주-예천-의성-청송)
- 동부권 (포항-경주-영덕-울진-울릉)

- 남부권 (경산-영천-청도-고령-성주)
- 서부권 (구미-군위-김천-상주-칠곡)

경북지역 고용&산업 동향 보고

<http://www.gbhrd.or.kr>

Ⅲ 산업단지동향 - 2023년 8월

01> 국가산단 동향

▷ 생산실적

- 국가산단 생산실적은 5조 6,047억원으로 전월 대비 3.7% 감소, 전년동월대비 11.9% 감소
- 구미는 전월대비 2% 감소한 3조 9,311억원, 포항도 전월대비 7.5% 감소한 1조 6,702억원 생산

(단위 : 억원, %)

구분	'23년 8월	'23년 7월	증감률	'22년 8월	증감률
총계	56,047	58,195	-3.7	63,608	-11.9
구미(종합)	39,311	40,130	-2.0	44,418	-11.5
· 구미	37,967	38,782	-2.1	42,337	-10.3
· 구미(외)	1,344	1,348	-0.3	2,081	-35.4
포항	16,702	18,053	-7.5	19,190	-13.0
포항블루밸리	34	12	174.8	0	-

▷ 수출실적

- 국가산단 수출실적은 1,895백만달러로 전월대비 140백만달러(1.8%) 감소하였으며, 전년동월대비 427백만불(18.4%) 감소
- 구미는 전월대비 26백만달러 감소, 포항도 전월대비 113백만달러 감소

(단위 : 백만달러, %)

구분	'23년 8월	'23년 7월	증감률	'22년 8월	증감률
총계	1,895	2,035	-6.9	2,322	-18.4
구미(종합)	1,478	1,504	-1.8	1,796	-17.7
· 구미	1,403	1,432	-2.1	1,680	-16.5
· 구미(외)	75	72	4.1	116	-35.6
포항	418	531	-21.4	526	-20.6
포항블루밸리	0	0	-	0	-

▷ 고용인원

- 국가산단 고용은 전월대비 34명, 전년동월대비 681명 감소

(단위 : 명, %)

구분	'23년 8월	'23년 7월	증감	'22년 8월	증감
총계	95,583	95,665	-34	96,264	-681
구미(종합)	83,581	83,547	34	83,810	-229
· 구미	79,908	79,881	27	79,713	195
· 구미(외)	3,673	3,666	7	4,097	-424
포항	12,002	12,070	-68	12,454	-452
포항블루밸리	0	48	-48	0	-

경북지역 고용&산업 동향 보고

<http://www.gbhrd.or.kr>

▷ 가동 업체 수 및 가동률

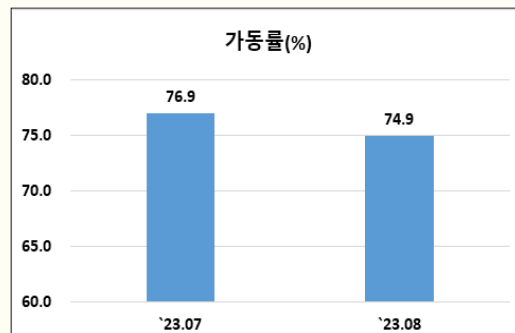
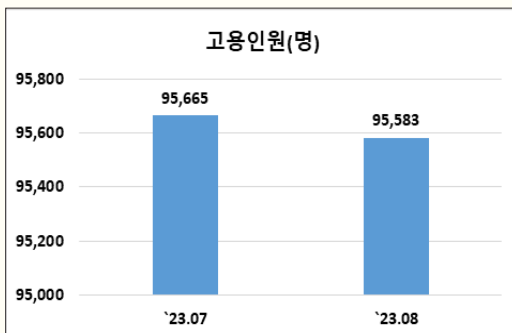
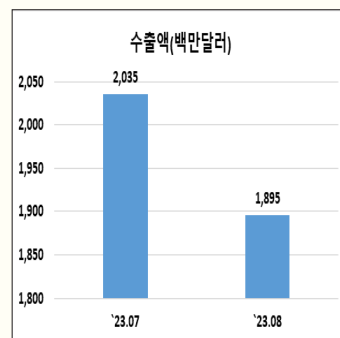
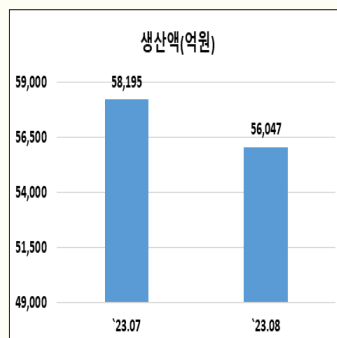
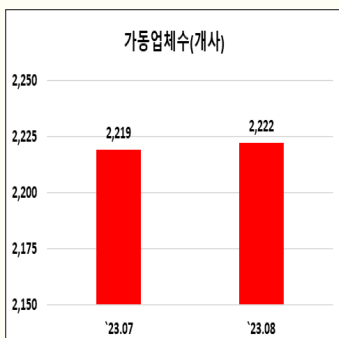
- 국가산단 가동업체수는 전월대비 3개사 증가, 가동률은 2.0%p 감소
- 전년동월대비는 31개사 증가, 가동률은 2.8%p 감소

(단위 : 개사, %)

구분	'23년 8월		'23년 7월		증감	
	가동업체수	가동률	가동업체수	가동률	가동업체수	가동률
총계	2,222	74.9	2,219	76.9	3	-2.0
구미(종합)	2,129	69.3	2,126	71.3	3	-2.1
· 구미	2,106	69.2	2,103	71.4	3	-2.1
· 구미(외)	23	70.6	23	70.5	0	0.2
포항	86	93.0	86	93.5	0	-0.5
포항블루밸리	7	27.3	7	15.3	0	11.9

구분	'23년 8월		'22년 8월		증감	
	가동업체수	가동률	가동업체수	가동률	가동업체수	가동률
총계	2,222	74.9	2,191	77.7	31	-2.8
구미(종합)	2,129	69.3	2,099	72.2	30	-3.0
· 구미	2,106	69.2	2,075	72.1	31	-2.9
· 구미(외)	23	70.6	24	74.8	-1	-4.2
포항	86	93.0	87	94.0	-1	-1.0
포항블루밸리	7	27.3	5	-	2	-

- '23년 8월 기준 전월대비 **가동업체수 증가**
- '23년 8월 기준 전월대비 **생산액, 고용인원, 수출액, 가동률 감소**





총괄의견

인구동향

- ☞ 인구는 12개월 연속 인구수가 감소하고 있으며, 주력 제조업이 위치한 포항, 구미, 안동, 경주 지역과 문경 지역이 특히 인구 감소 현상 심화되고 있음 → 반면 수도권과 충청권은 지속적으로 유입인구 증가
- ☞ 순유출 인구는 661명으로 전년동월대비 유출인구는 25명 감소. 주요 유출지역은 대구, 서울, 경기도 지역이며, 취업 문제 등으로 인한 수도권 및 대도시 이동현상으로 보여짐
- ☞ 30대 이하 인구는 순유출, 40대 이상 인구는 순유입 현상 발생

고용동향

- ☞ 경제활동인구는 전년동월대비 2천명 감소, 전월대비 2만 2천명 증가
- ☞ '22년 9월부터 15세이상인구, 경제활동인구, 취업자 수 감소, 실업자는 전년동월대비 같은 수준 유지
- ☞ '23년 9월 기준, 전국 17개 시도 중 고용률은 9위, 실업률은 8위 → 전월대비 전국고용률은 63.2%p로 0.1%p 증가, 경북도 0.8%p 증가, 전국 실업률은 2.3%p로 0.3%p 증가, 경북도 0.3%p 증가

(단위 : 천명)

항목	'14.09	'15.09	'16.09	'17.09	'18.09	'19.09	'20.09	'21.09	'22.09	'23.09
15세이상인구	2,284	2,301	2,315	2,316	2,317	2,318	2,320	2,309	2,327	2,289
경제활동인구	1,504	1,489	1,501	1,490	1,511	1,491	1,485	1,468	1,509	1,507
취업자	1,465	1,448	1,450	1,467	1,448	1,447	1,438	1,447	1,476	1,474
실업자	39	40	51	23	63	44	47	21	33	33

- ☞ 산업별 취업자의 전년동월대비 증감을 살펴보면, 제조업(24만명, 5.6%), 보건업및사회복지서비스업(12만 3천명, 4.6%), 농림어업(9만명, 5.7%) 등에서 증가하였으나, 협회및단체,수리및기타개인서비스업(-3만 9천명, -3.3%), 건설업(-2만 2천명, -1.0%), 도매및소매업(-1만 4천명, -0.4%) 등에서 감소하였음

피보험자수 동향

- ☞ 피보험자수는 전년동월대비 11,771명 증가, 50세 이상 인구에서 11,557명 증가, 50세 미만 인구에서 214명 증가
- ☞ 서비스업 피보험자수의 증가 전체 증가분의 51.27%를 차지, 증가율은 농림어업이 19.15%로 높은 비중 차지

산업단지 동향

- ☞ 국가산단은 전월대비 가동업체는 생산실적 3.7%, 수출실적 6.9%, 고용인원 34명, 가동률 2.0%p 감소하였고, 가동업체수는 3개사 증가하였음.
- ☞ '23년 8월 기준, 중국 경기침체에 따른 인한 산업 전반적인 지표 악화

지역·산업 맞춤형 인력양성사업 훈련과정 안내



가. 재직자 향상훈련(재직자/고용보험 가입자)

구분	과정명	훈련 정원	훈련 일수	훈련 시간	교육일정	훈련기관 소재지 (담당자 연락처)
한국폴리텍대학 구미캠퍼스	PLC프로그램 서보모터 제어 기술	10	5	15	12/04~12/08	구미시 수출대로3길 84 (054-468-5526)
	(중장년)산업 정보화 능력 향상	12	1	8	12/09	
	PLC제어 프로그램 기술	10	5	15	12/11~12/15	
	PLC제어 프로그램 활용 실무	10	5	15	12/18~12/22	
	(유급)기계 생산공정 개선 향상	25	3	20	12월중	
	(유급)기계 생산공정 개선 실무	25	3	20	12월중	
가톨릭상지대학교	중장년ICT45+정보화과정_일반 3회차	20	1	8	12/9	안동시 상지길 45 (054-851-3135)
	전자제어차량자기진단(Scanner)실무과정_일반	10	2	10	12/14~12/15	



경북 구미시 구미대로 350-27(신평동188) 304호
Tel. 054-463-3360 Fax,054-463-3363
E-mail. gbhrd@gbhrd.or.kr
홈페이지. <http://www.gbhrd.or.kr>